



Dubai Toll Systems

دليل المستخدم - تطبيق سالك الذكي

V1.1

Confidential and Proprietary

The Information included in the document is provided solely to be used as a guideline for SALIK.

This document is intended solely for the person or organization to whom it is addressed. It may contain privileged and confidential information. If you are not the intended recipient, you should not copy, distribute or take any action in reliance on it.

الفهرس

الفهرس	3
المقدمة	1
الجمهور	1
لمحة عامة	1
تحميل السالك الذكي	1
القائمة الرئيسية	3
القائمة المنسدلة	4
إشعارات	5
خيارات القوائم (القائمة الرئيسية و القائمة المنسدلة)	5
شاشة إعادة تعبئة الرصيد	5
شاشة الدخول	8
متابعة المخالفات	12
خيار المخالفات	13
خيار اعتراض	15
تفعيل بطاقة سالك	16
شاشة "الملاحظات"	20
شاشة "مواقع البوابات"	20
شاشة "اتصل بنا"	21
شاشة "عن سالك"	22
شاشة "شارك"	22
شاشة المساعدة	23
شاشة "معلومات إضافية"	23
شاشة الإعدادات	24
شاشة الإرشادات	24
شاشة "الأخبار"	25
الدخول إلى حساب سالك	25
قائمة حساب المستخدم	26
خيارات القائمة	27
شاشة "خدمات أخرى"	28
الاستعلام عن الرصيد	28
الاستعلام عن الرحلات	28
متابعة المخالفات	29
الاستعلام عن المركبات	31
إضافة مركبة	32
عرض الملف الشخصي	33
إيصال دفع	36
كشوفات الحساب	36
تعبئة الحساب	38
تعبئة حساب صديق	40

المقدمة

أطلق سالك تطبيق للهاتف الذكي (سالك الذكي) يمكن العملاء من إدارة حساب سالك الخاص بهم وإعادة تعبئة رصيد الحساب والاستعلام عن الرصيد وعرض الرحلات بالإضافة إلى العديد من الخدمات الأخرى.

تم إطلاق تطبيق سالك الذكي تماشياً مع مبادرة المدينة الذكية التي أطلقها صاحب السمو الشيخ محمد بن راشد آل مكتوم (نائب رئيس الدولة رئيس مجلس الوزراء حاكم دبي).

يصف دليل المستخدم هذا الإصدار الأولي لسالك الذكي وستتم مراجعته عقب كل إصدار جديد.

الجمهور

هذا الدليل معد لجميع مستخدمي تطبيق سالك الذكي.

لمحة عامة

يقدم سالك الذكي الخدمات التالية لعملاء سالك:

- إنشاء حساب إلكتروني جديد - يمكن العميل من إدارة حساب سالك الخاص به إلكترونياً إضافة لخيار حفظ معلومات الحساب لتسهيل عملية الدخول لاحقاً
- تعبئة رصيد حساب سالك - يمكن العميل من إعادة تعبئة حساب سالك عن طريق بطاقات تعبئة الرصيد أو القسائم الإلكترونية
- الاستعلام عن المخالفات و عرض المخالفات المترتبة على المركبة
- الاستعلام عن الاعتراضات أو تقديم طلب اعتراض جديد
- عرض معلومات عن سالك
- استلام إشعارات سالك (التحديث المهمة، إلخ)
- عرض مواقع بوابات سالك ومراكز خدمة العملاء
- التواصل مع سالك بخصوص أي استفسارات
- الحصول على المعلومات الخاصة بسالك و المتوفرة على موقع سالك الإلكتروني (الأسئلة المتكررة، الأخبار، الإشعارات)

عند إنشاء حساب إلكتروني جديد سيتمكن العميل من استخدام الخدمات الإضافية التالية:

- تعبئة رصيد حساب سالك عن طريق بطاقات تعبئة الرصيد أو القسائم الإلكترونية أو بطاقات الائتمان من خلال E-Pay
- عرض مخالفات سالك والرحلات غير المدفوعة
- عرض رحلات سالك
- عرض ملخص عن حساب سالك
- عرض المركبات أو البطاقات المدرجة في حساب سالك
- إضافة مركبة أو بطاقة إلى حساب سالك
- إضافة رقم هاتف متحرك لحساب سالك الخاص بك أو تحديث رقم الهاتف المتحرك المسجل في حسابك
- استعراض وتنزيل الكشف الشهري لحساب سالك الخاص بك و الذي يحوي تفاصيل الرحلات و عمليات تعبئة الرصيد

يقدم سالك الذكي أيضاً تلميحات مفيدة ونصائح على كل شاشة، وتجربة مشابهة للموقع الإلكتروني.

تحميل سالك الذكي

إن سالك الذكي متوفر الآن للتحميل على أجهزة أندرويد و آبل. يمكن للعميل التحميل عبر زيارة متاجر التطبيقات التالية:

[Google Play](#)

[Apple App Store](#)

كما يمكن للعميل مسح الرمز التالي المتوفر أيضاً على موقع سالك الإلكتروني



إن تحميل تطبيق سالك الذكي مجاني.

عند تحميل التطبيق سيظهر للمستخدم شعار تطبيق سالك الذكي على الهاتف.



لدى الضغط على شعار سالك الذكي يرى المستخدم الشاشة المعروضة أدناه. تسمح هذه الشاشة للمستخدم باختيار اللغة المفضلة.

عند اختيار اللغة تظهر شاشة الإرشادات التي توفر للمستخدم معلومات حول استخدام التطبيق. يمكن اختيار هذه الشاشة أيضاً عبر الضغط على "مساعدة" من داخل التطبيق.

إن الشاشة المعروضة أدناه تظهر لدى فتح سالك الذكي للمرة الأولى فقط.



القائمة الرئيسية

عندما يختار المستخدم اللغة المفضلة، تظهر القائمة الرئيسية التي توفر له خيارات إضافية.
عند هذه المرحلة، لا يكون المستخدم قد سجل دخوله إلى حسابه الإلكتروني بعد.



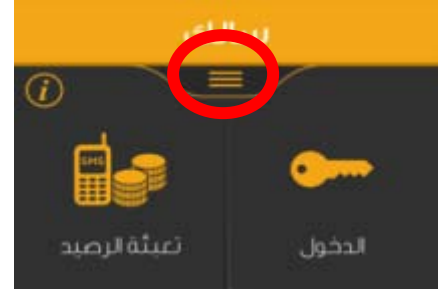
توجد أيقونة "i" في الزاوية العلوية اليسرى للشاشة توفر للمستخدم تلميحات وإرشادات حول كل من الخيارات الموجودة في القائمة الرئيسية. وتواجد هذه الأيقونة "i" في جميع الشاشات.
يتوفر اثني عشرة خياراً في هذه القائمة:

- i. **تعبئة الرصيد** - يسمح للمستخدم بتعبئة الرصيد من خلال بطاقة إضافة الرصيد أو القسيمة الإلكترونية
- ii. **الدخول** - يسمح للمستخدم بالدخول إلى حساب سالك الإلكتروني الخاص به
- iii. **متابعة المخالفات** - يسمح للمستخدم بالاستعلام عن المخالفات والاعتراضات، وتقديم طلب اعتراض على أي مخالفة مترتبة عليه
- iv. **تفعيل بطاقة سالك** - يسمح للمستخدم بإنشاء حساب سالك جديد أو إضافة مركبة لحسابها الحالي. يرجى ملاحظة أنه يتوجب عليك الدخول إلى حسابك لإضافة مركبة لحسابك الحالي
- v. **الملاحظات** - يسمح للمستخدم بتقديم الملاحظات، وطرح الأسئلة، وتقديم طلبات الاعتراض عبر نموذج الملاحظات الخاص بسالك
- vi. **مواقع البوابات** - يوفر للمستخدم معلومات عن مواقع بوابات سالك و مراكز خدمة المتعاملين عن طريق خريطة تفاعلية
- vii. **اتصل بنا** - يوفر للمستخدم تفاصيل حول كيفية الاتصال بسالك (عن طريق مركز الاتصال، البريد الإلكتروني، إلخ)
- viii. **عن سالك** - يوفر للمستخدم معلومات حول سالك
- ix. **شارك** - يسمح للمستخدم بمشاركة تطبيق سالك الذكي عبر شبكات التواصل الاجتماعي مثل فايسبوك و تويتر
- x. **مساعدة** - يوفر للمستخدم معلومات مثل الأسئلة المتكررة و دليل المستخدم لتسهيل استخدام تطبيق سالك الذكي و التفاعل مع سالك
- xi. **معلومات إضافية** - يوفر للمستخدم معلومات إضافية عن خدمات سالك

- .xii **الإعدادات** - يمكن للمستخدم من خلال هذه الشاشة اختيار اللغة المفضلة لتطبيق سالك الذكي إضافة لإمكانية تفعيل أو إلغاء استقبال إشعارات سالك عبر تطبيق سالك الذكي

القائمة المنسدلة

اضغط على الأيقونة (☰) في الجزء العلوي من الشاشة، ستظهر لك قائمة تتضمن مجموعة من الخيارات الإضافية.

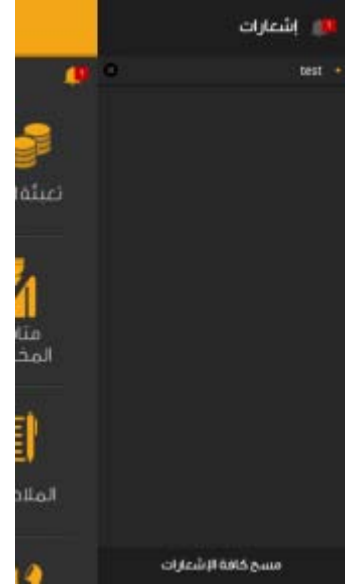


الخيارات التالية متاحة من خلال القائمة المنسدلة:

- .xiii **تعبئة الرصيد** - يسمح للمستخدم بتعبئة الرصيد من خلال بطاقة إضافة الرصيد أو القسيمة الإلكترونية
- .xiv **الدخول** - يسمح للمستخدم بالدخول إلى حساب سالك الإلكتروني الخاص به
- .xv **متابعة المخالفات** - يسمح للمستخدم بالاستعلام عن المخالفات والاعتراضات، وتقديم طلب اعتراض على أي مخالفة مترتبة عليه
- .xvi **اتصل بنا** - يوفر للمستخدم تفاصيل حول كيفية الاتصال بسالك (عن طريق مركز الاتصال، البريد الإلكتروني، إلخ)
- .xvii **عن سالك** - يوفر للمستخدم معلومات حول سالك
- .xviii **مساعدة** - يوفر للمستخدم معلومات مثل الأسئلة المتكررة و دليل المستخدم لتسهيل استخدام تطبيق سالك الذكي و التفاعل مع سالك
- .xix **الإرشادات** - يوفر للمستخدم إرشادات حول استخدام تطبيق سالك الذكي.
- .xx **الملاحظات** - يسمح للمستخدم بتقديم الملاحظات، و طرح الأسئلة، و تقديم طلبات الاعتراض عبر نموذج الملاحظات الخاص بسالك
- .xxi **مواقع البوابات** - يوفر للمستخدم معلومات عن مواقع بوابات سالك و مراكز خدمة المتعاملين عن طريق خريطة تفاعلية
- .xxii **تفعيل بطاقة سالك** - يسمح للمستخدم بإنشاء حساب بسالك جديد أو إضافة مركبة لحسابه الحالي. يرجى ملاحظة أنه يتوجب عليك الدخول إلى حسابك لإضافة مركبة لحسابك الحالي
- .xxiii **شارك** - يسمح للمستخدم بمشاركة تطبيق سالك الذكي عبر شبكات التواصل الإجتماعي مثل فايسبوك و تويتر
- .xxiv **معلومات إضافية** - يوفر للمستخدم معلومات إضافية عن خدمات سالك
- .xxv **الإعدادات** - يمكن للمستخدم من خلال هذه الشاشة اختيار اللغة المفضلة لتطبيق سالك الذكي إضافة لإمكانية تفعيل أو إلغاء استقبال إشعارات سالك عبر تطبيق سالك الذكي
- .xxvi **الأخبار** - يوفر للمستخدم معلومات عن الأخبار الخاصة بسالك

إشعارات

يوفر تطبيق سالك الذكي للمستخدم خدمة الإشعارات كالتحديثات الجديدة و التعميمات. لعرض هذه الإشعارات يمكن للمستخدم الضغط على أيقونة الإشعارات الموجودة في الزاوية العليا اليمنى في الشاشة. ستظهر قائمة تحوي جميع الإشعارات على يمين الشاشة. يرجى ملاحظة أن هذه القائمة متوفرة فقط في شاشة البرنامج الرئيسية قبل تسجيل الدخول إلى حساب سالك.



يمكن للمستخدم من خلال هذه الشاشة مسح كافة الإشعارات أو حذف أي إشعار بعد قراءته.

خيارات القوائم (القائمة الرئيسية و القائمة المنسدلة)

شاشة إعادة تعبئة الرصيد

يمكن للمستخدم اختيار طريقة إعادة تعبئة الرصيد المفضلة : بطاقة إضافة الرصيد أو القسيمة الإلكترونية.



بطاقة إضافة الرصيد

يجب على المستخدم إدخال رقم الحساب الخاص به و رقم التعريف الشخصي و رقم بطاقة إضافة الرصيد المكون من 12 خانة.

بعد إدخال هذه المعلومات يقوم المستخدم بالضغط على زر "إرسال"، ستظهر عندئذ رسالة نصية تحتوي على المعلومات المدخلة. يمكن للمستخدم إرسال الرسالة النصية ليتم بذلك إضافة الرصيد. يتحمل المستخدم رسوم خدمة إرسال الرسالة النصية التي يحددها مقدم الخدمة (حوالي 30 فلس).



القسيمة الإلكترونية

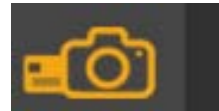
يجب على المستخدم إدخال رقم الحساب الخاص به و رقم التعريف الشخصي و رقم القسيمة الإلكترونية. بعد إدخال هذه المعلومات يقوم المستخدم بالضغط على زر "إرسال"، ستظهر عندئذ رسالة نصية تحتوي على المعلومات المدخلة. يمكن للمستخدم إرسال الرسالة النصية ليتم بذلك إضافة الرصيد. يتحمل المستخدم رسوم خدمة إرسال الرسالة النصية التي يحددها مقدم الخدمة (حوالي 30 فلس).



ملاحظة: لا يتم اقتطاع رسوم خدمة إرسال الرسالة النصية من قبل مقدم الخدمة إذا قام المستخدم بتسجيل الدخول إلى حساب سالك الإلكتروني الخاص به قبل تعبئة الرصيد.

استخدام الكاميرا الخاصة بالهاتف

لدى تعبئة الرصيد في حساب سالك عن طريق بطاقة إضافة الرصيد أو القسيمة الإلكترونية، يمكن للمستخدم أيضا استخدام الكاميرا الخاصة بالهاتف لالتقاط صورة لرقم البطاقة أو القسيمة (والمكون من 12 رقم) وسوف يقوم نظام التعرف على الحروف بقراءة الرقم وإدخاله أوتوماتيكياً. ولا يحتاج المستخدم إلى إدخال الرقم يدوياً. لاستخدام هذه الميزة، يجب على المستخدم الضغط على الأيقونة المجاورة للحقل الخاص برقم بطاقة إضافة الرصيد أو القسيمة الإلكترونية.



ستظهر الشاشة التالية بينما يعمل نظام التعرف على الحروف. (يجب أن يضغط المستخدم على "تأكيد" للاستمرار)



لدى تفعيل نظام التعرف على الحروف, يتم تشغيل الكاميرا الخاصة بالهاتف لتسمح للمستخدم بأخذ صورة لبطاقة إضافة الرصيد أو القسيمة الإلكترونية. يتعرف النظام بالتالي على الرقم ويملاً الحقل المناسب.

ملاحظة:

يحتاج المستخدم إلى القيام بهذا التحميل لدى استخدامه هذه الخاصية للمرة الأولى فقط. الضغط على أيقونة الكاميرا المجاورة للحقل بعد التحميل سيقوم بتشغيل الكاميرا مباشرة.

التنبيه المبين أعلاه يظهر فقط لدى استخدام أجهزة أندرويد. أما في أجهزة آبل فيكون نظام التعرف على الحروف محملاً من ضمن تحميل سالك الذكي وبالتالي يتم تشغيل وظيفة الكاميرا مباشرة.

شاشة الدخول

يجب على المستخدم الذي قد أنشأ حساب إلكتروني من خلال موقع سالك الإلكتروني أو من خلال سالك الذكي أن يستعمل اسم المستخدم وكلمة المرور للاستمرار.



نسيت كلمة المرور

إذا نسي المستخدم كلمة المرور للحساب الإلكتروني الخاص به فإن عليه الضغط على "نسيت كلمة المرور". سوف تظهر الشاشة المبينة لاحقاً وعليه إدخال المعلومات التالية:

- رقم الحساب
 - رقم التعريف الشخصي
 - الهاتف المتحرك (الرقم المسجل في حساب سالك)
 - رقم بطاقة سالك
- عند اكتمال التفاصيل والضغط على "التالي"، يوجه المستخدم لتغيير كلمة المرور الخاصة به.



شاشة المستخدم الجديد

إن لم يكن المستخدم قد أنشأ حساب إلكتروني من قبل، بإمكانه القيام بذلك من خلال سالك الذكي. إن إنشاء حساب سالك إلكتروني يمكن المستخدم من إدارة حساب سالك الخاص به إلكترونياً.

على المستخدم إدخال مجموعة من المعلومات للتأكد من حساب سالك الخاص به. يمكنه بعدئذٍ إنشاء اسم مستخدم وكلمة مرور لاستخدامهما كلما أراد الدخول إلى حسابه الإلكتروني عبر التطبيق أو موقع سالك الإلكتروني.

إدخال اسم الحساب

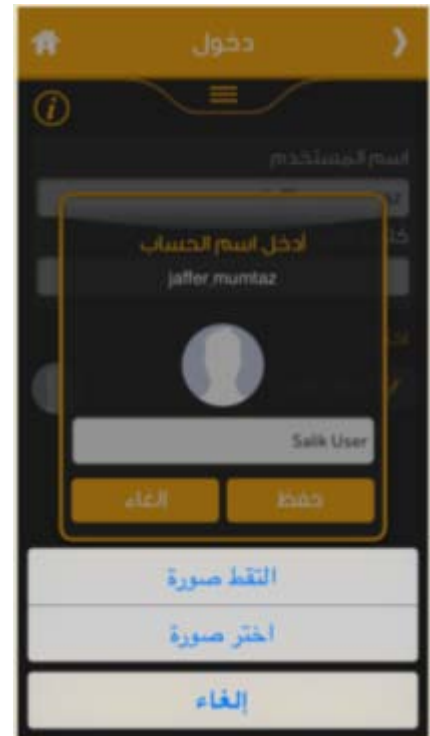
يمكن سالك الذكي المستخدم من إدخال اسم حسابيتم حفظ تفاصيل الدخول حتى لا يضطر المستخدم إلى إدخال اسم المستخدم وكلمة المرور الخاصة به كلما أراد الدخول إلى حسابه. بإمكانه ببساطة الضغط على "اسم الحساب" الذي أنشأه.

يمكن القيام بذلك لعدة حسابات. إن اعتاد المستخدم على إضافة رصيد إلى حساب صديق، فيمكنه إدخال اسم حساب خاص به وآخر خاص بصديقه.

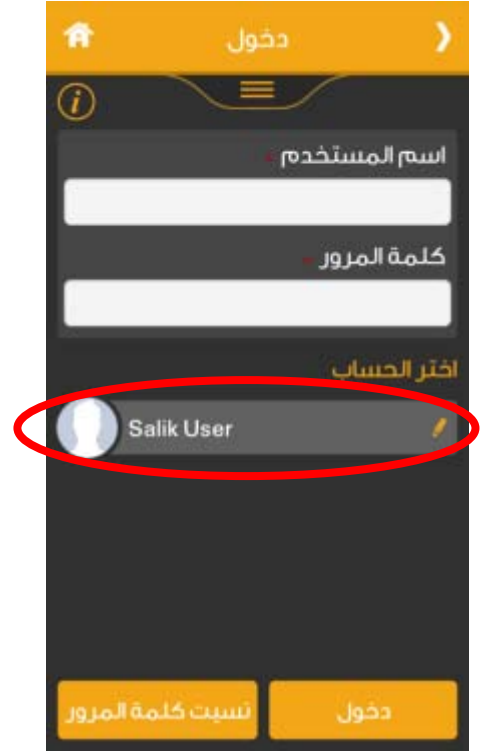


يدخل المستخدم اسم الحساب الذي يريده ويضغط على "حفظ".
يستطيع المستخدم أيضاً تعيين صورة لاسم الحساب عبر اختيار صورة موجودة على جهازه أو التقاط صورة جديدة مستخدماً كاميرا الجهاز.

ملاحظة: إن اسم الحساب اختياري لدى تعبئة الرصيد (خيار "إلغاء" سيكون موجوداً) غير أنه إجباري للدخول إلى الحساب.



لدى تحديد اسم الحساب, يمكن للمستخدم اختيار الحساب الذي يود الدخول إليه وإدارته.



إذا أراد المستخدم إلغاء حساب من سالك الذكي فيمكنه مسح الشاشة باتجاه اليسار، عندها يظهر زر "حذف".



متابعة المخالفات

- يمكن للمستخدم الوصول إلى شاشة متابعة المخالفات من خلال القائمة الرئيسية و القائمة المنسدلة. و تحوي هذه الشاشة على خيارين؛ المخالفات و الاعتراض:
- يسمح خيار "المخالفات" للمستخدم بالبحث عن المخالفات و إنشاء طلب اعتراض عليها
 - يسمح خيار "الاعتراض" للمستخدم بمعرفة حالة طلب الاعتراض الذي تم تقديمه سابقا

خيار المخالفات

يمكن للمستخدم البحث عن المخالفات عن طريق تفاصيل لوحة المركبة (الإمارة، و الفئة اللوحة، و رمز اللوحة، و رقم اللوحة). عند الضغط على بحث ستظهر جميع المخالفات المترتبة و تفاصيل المخالفات و صورة المركبة عند الحاجة

يمكن للمستخدم من خلال شاشة تفاصيل المخالفة إضافة المخالفة إلى طلب اعتراض جديد. عند تحديد المخالفة المطلوبة، يجب على المستخدم الضغط على خيار "إنشاء" للذهاب إلى صفحة إنشاء اعتراض.



يجب على المستخدم توفير جميع المعلومات المطلوبة و الضغط على التالي



يجب على المستخدم في هذه الشاشة اختيار سبب تقديم طلب الاعتراض من القائمة و الضغط على التالي



سيتم طلب إدخال رمز التحقق الذي تم إرساله للهاتف المحمول الخاص بالمستخدم عن طريق رسالة نصية قصيرة. يجب على المستخدم إدخال الرمز و الضغط على تحقق

يجب على المستخدم التأكد من جميع معلومات الاعتراض المعروضة على الشاشة ثم الضغط على إرسال



سيتم إرسال الاعتراض إلى سالك و سيتم عرض شاشة لتأكيد إنشاء الاعتراض تحوي الرقم المرجعي للاعتراض الجديد

خيار اعتراض

يمكن للمستخدم البحث عن اعتراض من خلال خيار اعتراض داخل شاشة متابعة المخالفات. حيث يجب إدخال الرقم المرجعي للاعتراض و الضغط على بحث



سيتم عرض تفاصيل الاعتراض المطلوب و اخر تحديث لحالة الاعتراض في الشاشة التالية



تفعيل بطاقة سالك

تسمح هذه الشاشة للمستخدم بإنشاء حساب سالك جديد أو إضافة مركبة لحسابه الحالي. يمكن للمستخدم الوصول إلى هذه الشاشة من خلال القائمة الرئيسية و القائمة المنسدلة. يجب على المستخدم أولاً الموافقة على الشروط و الأحكام ثم الضغط على التالي لمتابعة تفعيل بطاقة سالك.



يجب على المستخدم إدخال رقم بطاقة سالك و معلومات لوحة المركبة ثم الضغط على التالي للمتابعة إلى الخطوة التالية



ستم طلب إدخال رمز التحقق من المستخدم و الذي تم إرساله برسالة نصية قصيرة ثم الضغط على تحقق.

يجب على المستخدم عندها إدخال تفاصيل المركبة كما هو مذكور في بطاقة ملكية المركبة و الضغط على التالي



سيتم عرض شاشة لتأكيد جميع معلومات تفعيل بطاقة سالك، حيث يجب على المستخدم التأكد من جميع هذه المعلومات ثم الضغط على تأكيد للمتابعة



سيتم عرض شاشة لتأكيد إنشاء حساب سالك الجديد للمستخدم. حيث يمكن للمستخدم طباعة هذه المعلومات أو الضغط على انتهاء.





شاشة "الملاحظات"

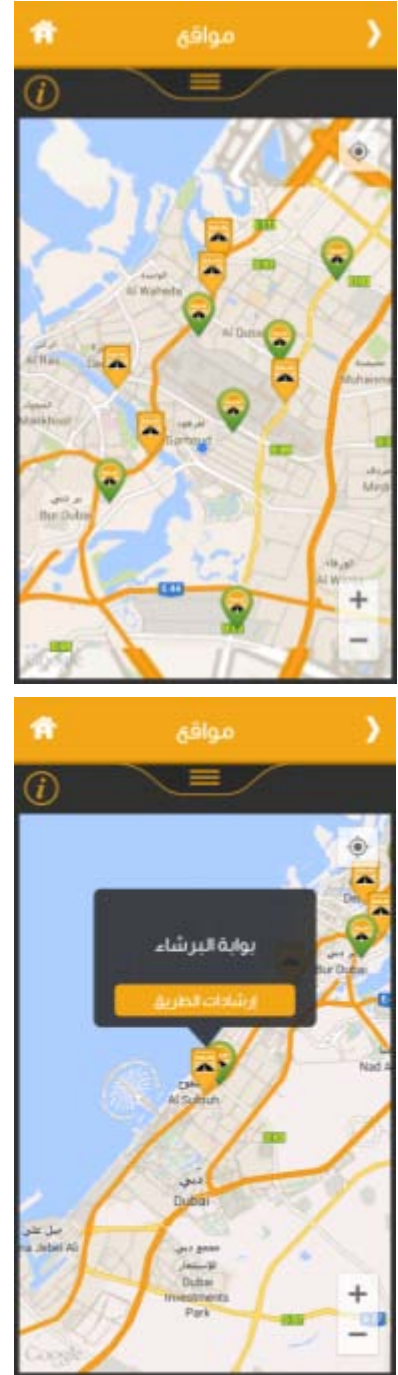
يمكن للمستخدم تعبئة نموذج الملاحظات لإبداء أية آراء، و طرح الأسئلة و تقديم طلبات الاعتراض لسالك.

يتم استقبال نماذج الملاحظات من قبل قسم خدمة المتعاملين الخاص بسالك و يتم الرد عليها خلال 48 ساعة عمل.

شاشة "مواقع البوابات"

يمكن للمستخدم الإطلاع على مواقع البوابات وسالك ومراكز خدمة العملاء.

إن الضغط على أيقونة أي من المواقع تسمح للمستخدم الحصول على إرشادات الطريق من موقعهم الحالي إلى البوابة أو مركز خدمة العملاء المختار (يجب أن تكون خدمة تحديد الموقع على الجهاز مفعلة).



شاشة "اتصل بنا"

توفر هذه الشاشة معلومات حول كيفية التواصل مع سالك من خلال قنوات الاتصال المختلفة (مركز الاتصال، البريد، البريد الإلكتروني، إلخ).



شاشة "عن سالك"

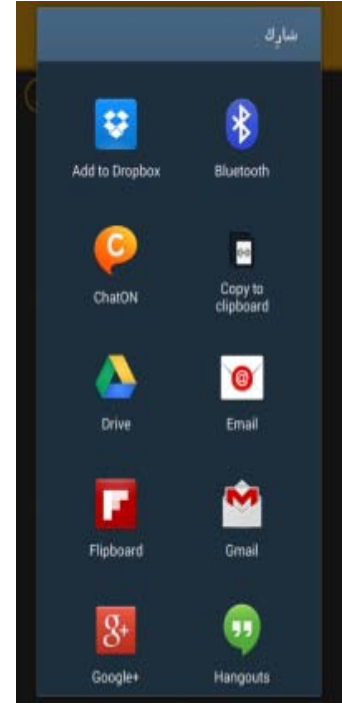
توفر هذه الشاشة للمستخدم معلومات عامة عن سالك مثل:

- كيفية عمل سالك
- معلومات خاصة ببطاقة سالك
- خطوات تثبيت بطاقة سالك



شاشة "شارك"

تمكّن شاشة "شارك" المستخدم من إرسال رابط تطبيق سالك الذكي عبر وسائل التواصل الإجتماعي.



شاشة المساعدة

توفر شاشة المساعدة أدوات لمساعدة المستخدم على استعمال سالك و تطبيق سالك الذكي، مثل الأسئلة المتكررة، دليل المستخدم، إلخ



شاشة "معلومات إضافية"

توفر هذه الشاشة للمستخدم تفاصيل خاصة بقنوات إعادة تعبئة رصيد سالك المختلفة؛ مثل البنوك و أجهزة الدفع الآلي (الأكشاك)، و معلومات حول كيفية إعادة التعبئة عن طريق خدمة mPay، بالإضافة لمعلومات حول كيفية تقديم طلب الإعفاء من رسوم التعرف المرورية "سالك" لذوي الإعاقة.



شاشة الإعدادات

تمكن شاشة الإعدادات المستخدم من تغيير اللغة المفضلة لديه في تطبيق سالك الذكي. كما تمكن المستخدم من تفعيل أو إلغاء استقبال إشعارات سالك للهاتف الذكي



شاشة الإرشادات

يستطيع المستخدم من خلال هذه الشاشة الحصول على المعلومات حول التنقل في الشاشة الرئيسية والقائمة المنسدلة.



شاشة "الأخبار"

توفر شاشة "الأخبار" للمستخدم إمكانية الوصول لجميع أخبار سالك. يمكن للمستخدم الضغط على أي خبر لرؤية التفاصيل الكاملة.



الدخول إلى حساب سالك

يمكن للمستخدم الدخول إلى حساب سالك الإلكتروني الخاص به أو إنشاء حساب إلكتروني جديد مما يمكنه من إدارة حساب سالك الخاص به.

يمكن لمستخدمي أجهزة أندرويد حفظ اسم المستخدم وكلمة المرور الخاصة بهم حتى لا يحتاجوا إلى إدخال التفاصيل مجدداً كلما أرادوا الدخول إلى حسابهم. أما مستخدمي أجهزة آبل فلا يمكنهم حفظ كلمة المرور الخاصة بهم وذلك بسبب القيود المفروضة من قبل آبل. هدف حساب سالك الإلكتروني هو إدارة حساب سالك قائم. لا يمكن حالياً للمستخدم إنشاء حساب سالك جديد بمركبات أو بطاقات عبر تطبيق سالك الذكي.

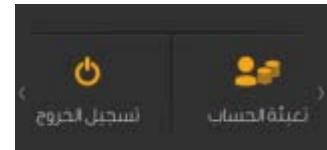
لدى دخول المستخدم تظهر شاشة ملخص الحساب:



توفر شاشة ملخص الحساب للمستخدم التفاصيل التالية:

- الرصيد الحالي
- رقم حساب سالك
- حالة الحساب (مفعل/غير مفعل)
- نوع الحساب (فردى/ شركة)
- آخر دفعة (قيمة آخر تعبئة رصيد)
- تاريخ الاستلام (تاريخ استلام آخر دفعة)

يمكن للمستخدم أيضاً تعبئة الحساب أو تسجيل الخروج من خلال الضغط على الخيار المناسب في قعر الشاشة



قائمة حساب المستخدم

بإمكان المستخدم الاختيار عن طريق القائمة المنسدلة من أعلى الشاشة



خيارات القائمة

يمكن للمستخدم الوصول إلى الخيارات التالية عن طريق القائمة المنسدلة:

خيارات الصف العلوي:-

- تعبئة الحساب
- تسجيل الخروج
- خدمات أخرى
- اتصل بنا
- عن سالك
- مساعدة
- الإرشادات

خيارات الصف السفلي:-

- تعبئة حساب صديق
- تغيير كلمة المرور
- الملاحظات
- شارك
- معلومات إضافية
- الإعدادات
- مواقع البوابات

ملاحظة: للتفاصيل حول كيفية عمل الخيارات السابقة - عدا خيار خدمات أخرى و تعبئة حساب صديق - يرجى العودة إلى الأقسام السابقة في دليل المستخدم هذا

شاشة "خدمات أخرى"

يمكن للمستخدم اختيار شاشة "خدمات أخرى" التي تظهر له جميع الخدمات المتوفرة. لاستخدام إحدى الخدمات، يضغط المستخدم على اسم الخدمة من القائمة.



الاستعلام عن الرصيد

إن خيار الاستعلام عن الرصيد يفيد المستخدم برصيده الحالي في حساب سالك. هذه الشاشة توفر التفاصيل عينها التي توفرها شاشة ملخص حساب سالك التي يراها المستخدم لدى دخوله إلى الحساب.



الاستعلام عن الرحلات

يمكن للمستخدم الاستعلام عن الرحلات عبر بوابات سالك والاطلاع عليها عن طريق اختيار "الاستعلام عن الرحلات" في شاشة "خدمات أخرى".



يستطيع المستخدم اختيار الفترة الزمنية ونوع الرحلات والمركبة أو البطاقة التي يود الاطلاع عليها (جميع الخيارات متوفرة بشكل قوائم منسدلة).
لدى تحديد جميع معايير البحث, يضغط المستخدم "بحث" لعرض النتائج.



متابعة المخالفات

الاستعلام عن المخالفات

بإمكان المستخدم الاطلاع على المخالفات في حساب سالك الخاص به عبر اختيار " الاستعلام عن المخالفات " على شاشة "خدمات أخرى". يتوفر للمستخدم خيارين "الكل" أو "الرحلات غير المدفوعة".



الاستعلام عن الاعتراض

بإمكان المستخدم الاطلاع على حالة الاعتراض الذي تم تقديمه سابقا عبر اختيار " الاستعلام عن الاعتراض " من شاشة "خدمات أخرى". يعرض للمستخدم خيارين "المخالفات" (يمكن المستخدم من البحث عن المخالفات) أو "الاعتراض" (يمكن المستخدم من البحث عن الاعتراض و معرفة حالته)



عند تعبئة معلومات البحث المطلوبة يجب على المستخدم الضغط على بحث لرؤية النتيجة.



ملاحظة: عند البحث باستخدام خيار المخالفات يمكن للمستخدم إضافة مخالفة إلى طلب اعتراض جديد و المتابعة لخطوات إنشاء اعتراض. للمزيد من المعلومات حول إنشاء اعتراض يرجى مراجعة قسم متابعة المخالفات في دليل المستخدم هذا.

الاستعلام عن المركبات

يمكن للمستخدم الاطلاع على المركبات أو البطاقات المسجلة في حساب سالك الخاص به. اضغط على "الاستعلام عن المركبات" لعرض شاشة البحث عن المركبة.



بإمكان المستخدم البحث من خلال رقم البطاقة، رقم اللوحة أو اختيار " عرض جميع المركبات". لدى تحديد جميع معايير البحث، تعرض النتائج المطابقة.



بإمكان المستخدم البحث السريع عبر شاشة "جميع المركبات".



إن إدخال أي تفاصيل متعلقة بمركبة معينة كرقم اللوحة أو البطاقة يحدد قائمة المركبات التي سيتم عرضها.

إضافة مركبة

يوفر سالك الذكي للمستخدم إمكانية إضافة مركبة إلى حساب سالك حالي. يختار المستخدم "إضافة مركبة" في شاشة "خدمات أخرى" أو عبر الضغط على أيقونة السيارة في شاشة "الاستعلام عن المركبات".



تظهر عندئذ شاشات إضافة مركبة ويطلب من العميل ملء جميع الحقول لإضافة المركبة.

لدى ملء جميع الحقول, يضغط المستخدم على "حفظ" فيتم بذلك إضافة مركبته /بطاقته إلى حساب سالك الخاص به.

عرض الملف الشخصي

يمكن للمستخدم عرض معلومات ملفه الشخصي المسجلة في حساب سالك الخاص به.

اضغط على "الملفات الشخصية" في شاشة "خدمات أخرى".

يمكن للمستخدم رؤية جميع معلومات الاتصال الرئيسية و الفرعية المسجلة في حساب سالك الخاص به



تعديل رقم الهاتف

يمكن للمستخدم تعديل رقم الهاتف المسجل في حساب سالك الخاص به عبر الضغط على أيقونة التعديل بجانب الرقم المراد تحديثه



يجب على المستخدم إدخال رمز الدولة و رقم الهاتف، ثم اختيار نوع هاتف من القائمة (الجوال، المنزل، العمل، الخ).

يمكن للمستخدم تحديد هذا الرقم كهاتف رئيسي لحساب سالك الخاص به (لاستقبال جميع إشعارات سالك) عبر الضغط على "هاتف رئيسي" و اختيار نعم.

عند الانتهاء من تعبئة جميع المعلومات المطلوبة، يجب على المستخدم الضغط على تعديل لتحديث رقم الهاتف مباشرة في سالك.



إضافة رقم هاتف

يمكن للمستخدم إضافة رقم هاتف لحساب سالك الخاص به عبر الضغط على أيقونة الإضافة في أعلى شاشة الملفات الشخصية



يجب على المستخدم إدخال رمز الدولة و رقم الهاتف، ثم اختيار نوع هاتف من القائمة (الجوال، المنزل، العمل، الخ).

يمكن للمستخدم تحديد هذا الرقم كهاتف رئيسي لحساب سالك الخاص به (لاستقبال جميع إشعارات سالك) عبر الضغط على "هاتف رئيسي" و اختيار نعم.

عند الانتهاء من تعبئة جميع المعلومات المطلوبة، يجب على المستخدم الضغط على تعديل لتحديث رقم الهاتف مباشرة في سالك.



إيصال دفع

يمكنّ سالك الذكي المستخدم من الاطلاع على إيصالات تعبئة الحساب ePay الخاصة به. يمكن للمستخدم الاطلاع على إيصالات الدفع لآخر ستة أشهر.

اضغط على "إيصال دفع" في شاشة "خدمات أخرى".



يمكن للمستخدم الاطلاع على:

- الإيصال الحالي (آخر إيصال دفع).
- جميع الإيصالات.
- بإمكان المستخدم أيضاً طباعة الإيصال.

ملاحظة: إن الجهاز المستخدم يجب أن يكون متصلاً بطابعة لاستخدام هذه الميزة. إن لم تتوفر طابعة، يتم إنشاء ملف قابل للطبع لاستخدامه عند توفر طابعة.

كشوفات الحساب

يمكن للمستخدم عرض كشوفات حسابه في سالك عبر الضغط على كشوفات الحساب من خلال شاشة خدمات أخرى.

يجب على المستخدم اختيار الشهر المطلوب ثم الضغط على يحث.



يمكن للمستخدم اختيار كشف شهري ملخص أو كامل عبر الضغط على الخيار المناسب في أعلى الشاشة



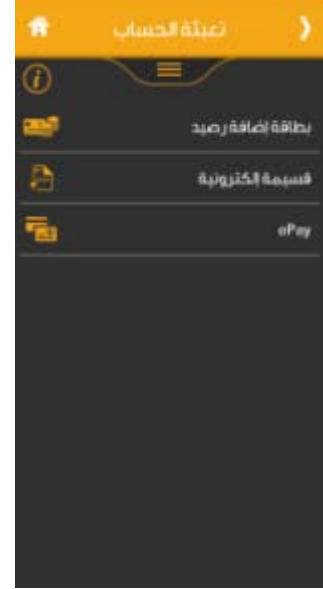
كما يمكن للمستخدم طباعة الكشف عبر الضغط على أيقونة الطباعة الموجودة في الزاوية اليمنى العلوية للشاشة. يتم تحويل الكشف إلى صيغة ملف PDF و يمكن للمستخدم طباعة الكشف إذا كان جهازه الذكي متصلاً بطابعة.



تعبئة الحساب

يستطيع المستخدم إضافة رصيد لحساب سالك الخاص به عبر اختيار "تعبئة الحساب" في شاشة "خدمات أخرى". يتم تقديم ثلاث خيارات للمستخدم:

- بطاقة إضافة رصيد
- قسيمة إلكترونية
- ePay



بطاقة إضافة رصيد

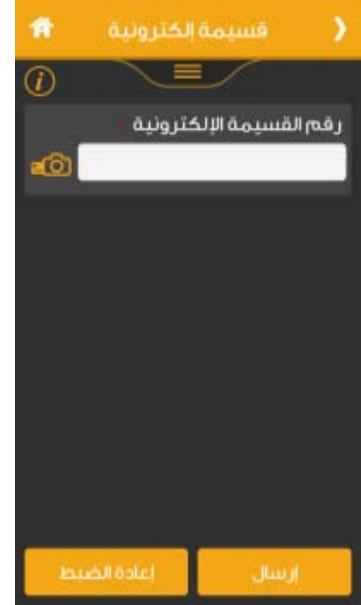
يدخل المستخدم رقم بطاقة إضافة الرصيد المكون من 12 خانة أو يستخدم خاصية نظام التعرف على الحروف كما هو موضح سابقاً.



لدى إدخال رقم بطاقة إضافة الرصيد المكون من 12 خانة، يضغط المستخدم على زر "إرسال" ليتم بذلك تعبئة الحساب.

القسيمة الإلكترونية

يدخل المستخدم رقم القسيمة الإلكترونية أو يستخدم خاصية نظام التعرف على الحروف كما هو موضح سابقاً ثم يضغط المستخدم على زر "إرسال" ليتم بذلك تعبئة الحساب.



ePay

يستطيع المستخدم إعادة تعبئة رصيد حساب سالك باستخدام بطاقة ائتمان عن طريق (ePay). يضغط المستخدم على زر "ePay" في شاشة تعبئة الحساب ويملأ الحقول المطلوبة.



الضغط على "التالي" يوجه المستخدم إلى موقع ePay لاستكمال المعاملة.

تعبئة حساب صديق

يستطيع المستخدم إضافة رصيد لحساب سالك الخاص بصديق عن طريق اختيار "تعبئة حساب صديق" في شاشة "خدمات أخرى". يستطيع المستخدم الاختيار بين خيارين:

- بطاقة إضافة رصيد
- قسيمة إلكترونية

يجب على المستخدم إدخال رقم حساب الصديق ومعلومات تعبئة الحساب. بالتالي تتم التعبئة بنفس طريقة تعبئة الحساب الشخصي.

ملاحظة: لتفادي إدخال المعلومات الخاصة بالصديق عند كل تعبئة لحسابه, بإمكان المستخدم إنشاء اسم حساب لكل حساب صديق يود تعبئته.
